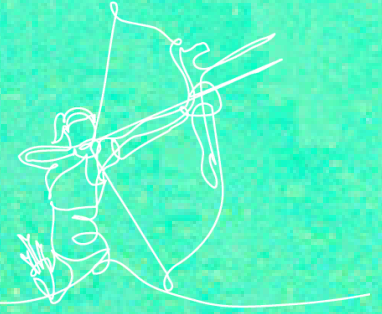




Tir à l'arc



# PROJET PÉDAGOGIQUE "LES JOYEUX MULTIS"

DU LUNDI 3  
AU  
VENDREDI 7 AOÛT  
2026



**P R É S E N T A T I O N D E  
L A S T R U C T U R E  
O R G A N I S A T R I C E**

# **Valeurs de l'association Ville Auvergne**

**Ville Auvergne place l'enfant au centre de ses projets**

**Ville Auvergne est un mouvement qui s'alimente du militantisme de ses membres et de ses techniciens**

**Ville Auvergne est un mouvement laïque et apolitique**

**Ville Auvergne est un mouvement qui promeut la mixité sociale dans l'ensemble de ses actions**

**Ville Auvergne est un mouvement qui crée du lien éducatif et social**

**Ville Auvergne est un mouvement qui développe la formation, l'accompagnement et la promotion des métiers de l'animation**

**Ville Auvergne est un mouvement qui veille aux recommandations pour la santé des enfants.**

**O B J E C T I F S  
E D U C A T I F S**

# **De l'association Ville Auvergne**

**Donner à l'enfant un rôle d'acteur**

**Permettre à l'enfant de s'épanouir dans la vie collective**

**Enrichir la culture de l'enfant**

**Former les acteurs de l'animation**



# **Pourquoi ce camp?**

**Partager des moments de la vie  
quotidienne**

**Se créer des souvenirs**

**Découvrir des nouvelles pratiques  
artistiques**

**Préparer des repas maison**

**Développer la culture des enfants**

**Accompagner l'enfant à grandir**

## Type de séjour

- \*Séjour sous tente
- \*Gestion libre

## Public accueilli

22 enfants

## Thème du séjour

“Les joyeux multiris”

## Lieu du séjour

Fonchaude  
43230 Ste Margueritte

## Durée et dates du séjour

5 jours  
Du lundi 3 au vendredi  
7 août

# L'équipe pédagogique

**Myriam LACROIX-  
GILLES**

**Directrice diplômée  
BAFD**

**CAP Petite Enfance  
Référente DAHLIR**

**Maëlys GULLAUME**  
**Animatrice diplômée  
BAFA**

**Jules LACROIX-GILLES**  
**Animateur stagiaire  
BAFA**

**Kellian TIBERTI**  
**Directeur adjoint  
BP JEPS loisirs tout  
public**

# Modalités de fonctionnement de l'équipe

**Chaque soir après le coucher des enfants, un bilan de journée est fait. Durant ces bilans nous nous transmettons des informations.**

**Le suivi administratif et le suivi du budget est fait par la directrice et son adjoint.**

**Les repas sont préparés par nos soins, avec l'aide des enfants qui le désirent.**

**Pour toutes les tâches de vie quotidienne, nous nous permutons suivant ce que l'un ou l'autre est en train de faire.**

# L'hébergement

**13 tentes: 11 tentes dortoir et 1 tente infirmerie**

**Les garçons et les filles seront séparés pour dormir**

## La gestion du linge, du rangement et du ménage

**Les enfants avec leur famille avant le départ remplissent leur trousseau de voyage et en arrivant les animateurs font l'inventaire et avant de partir les animateurs font l'inventaire de sortie avec l'enfant.**

**Pas de lavage de linge (sauf exception) sur les 5 jours.**

**Les valises seront rangées dans le "marabout".**

**Le nettoyage des tentes sera réalisé par les enfants.**

**Le ménage des toilettes et de la salle de bain sera effectué par l'équipe pédagogique.**

**La salle commune sera balayée par les enfants.**

**Les tentes seront démontées par l'équipe pédagogique et les enfants.**

**Durant le camp les enfants mettrons leur vaisselle au lave-vaisselle.**

# L'organisation de la toilette

**Les enfants prendront leur douche chaque soir dans les douches individuelles, à tour de rôle. Un animateur sera présent auprès de la salle de bain si besoin. Si des enfants préfèrent se laver le matin, ce sera bien évidemment possible. Un gel douche sera mis à disposition des enfants.**

# L'organisation des repas

**Les repas seront "fait maison" avec les enfants qui le désirent. Nous utiliserons au maximum les commerces de proximité.**

**Des tables et chaises seront installées à l'extérieur et sous le "marabout". Une cuisine est à notre disposition.**

**Nous petit déjeunerons entre 7h30 et 9h, déjeunerons entre 12h et 13h, goûterons entre 16h et 16h30 et dînerons entre 19h et 20h. Pour les interdits alimentaires pour des raisons religieuses ou médicales nous prévoyons des repas de substitution. Les menus sont réalisés en fonction.**

# L'information aux familles

**Les enfants pourront appeler leurs parents avec le téléphone fixe qui se trouve sur le lieu d'accueil, le mardi soir et le jeudi soir.**

**Si un enfant éprouve le besoin sur un autre soir, il pourra joindre sa famille.**

**Tous les jours, les familles seront informées par email de la mise en ligne des photos et des nouvelles du jour.**

## La gestion du temps

### Les levers:

- **Entre 7h30 et 9h**
- **Le petit déjeuner sera préparé par l'équipe dès 7h30**
- **Après avoir pris leur petit déjeuner, les enfants débarrassent leurs affaires, et vont se préparer.**

## **Les temps libres:**

- **De 7h30 à 10h**
- **De 11h15 à 12h**
- **De 13h à 15h**
- **De 16h30 à 19h**

**Les enfants pourront sur ces temps-là jouer sur le tournoi sportif, réaliser des activités manuelles, jouer à des jeux de société, lire, se détendre....**

## **Les temps calmes:**

- **Après le repas jusqu'à 15h, les enfants peuvent se poser quand ils le souhaitent.**
- **Après les enfants qui le souhaitent peuvent être en temps calme suivant leur besoin.**



**Sur ce camp l'argent de poche et les téléphones portables ne seront pas utiles.**

# Le suivi sanitaire

Au départ du séjour, les familles donne à l'agent sanitaire, les médicaments et les papiers qui vont avec.

Une trousse à pharmacie nous suivra durant nos journées avec un carnet de soin.

Il a aussi en sa possession les fiches des enfants et les traitements avec ordonnance et les PAI si besoin. Il donne les traitements.

A la fin du séjour, il remet les traitements à l'arrivée des familles.

Le séjour s'engage à offrir un environnement bienveillant, inclusif et adapté à tous les enfants, y compris ceux en situation de handicap. Chaque enfant est accueilli avec ses besoins spécifiques, dans le respect de son rythme et de ses capacités. L'équipe d'animation veille à favoriser la participation de tous aux activités, en mettant en place des aménagements si nécessaire, afin de garantir le répanouissement, la socialisation et le bien-être de chacun.

Les enfants ayant besoin d'un référent Dahlir, seront accompagnés tout au long du séjour pour que l'on puisse trouver ensemble le meilleur rythme de journée, les meilleures adaptations pour suivre et participer aux activités le plus possible avec le groupe.

# Le programme d'une journée type

**7h30/9h00: lever-prise du petit déjeuner-brin  
de toilette**

**10h/11h15: les activités**

**12h/13h: déjeuner**

**13h15/15h: temps calme/temps libre**

**15h00/16h: activités**

**16h/16h30: goûter**

**16h30/19h00: temps libre, passage aux  
douches, préparation des repas**




**19h/20h: repas**




**20h/20h30: temps libre**

**20h30/2130: veillée**

**21h30/22h: coucher**

OBJECTIFS DU PROJET EDUCATIF DE TERRITOIRE	INTENTIONS EDUCATIVES DE L'ASSOCIATION VILLE AUVERGNE	OBJECTIFS GÉNÉRAUX	OBJECTIFS OPÉRATIONNELS	LES MOYENS	LES CRITÈRES (CELA SE VERRA EN OBSERVANT...)	INDICATEURS (MINIMUM)				COMMENTAIRE
	ENRICHIR LA CULTURE DE L'ENFANT	*CONNAITRE DES NOUVEAUX MATÉRIAUX ET OUTILS	*MANIPULER DE NOUVEAUX MATÉRIAUX ET NOUVEAUX OUTILS	*CRÉER UN OBJET EN BOIS *CRÉER UN MENU EN FEUILLE DE MÉTAL À REPOUSSER *UTILISER LES OUTILS ADÉQUAT *PEINTURE SUR VERRE	*L'OBJET EST TERMINÉ? *LA PYROGRAVURE EST MAÎTRISÉE?	*2 ACTIVITÉS ONT ÉTÉ FINALISÉES *4 MANIPULATIONS D'OUTILS SONT MAÎTRISÉES				
	ENRICHIR LA CULTURE DE L'ENFANT	*AMENER L'ENFANT À EXPÉRIMENTER DE NOUVELLES PRATIQUES SPORTIVES	*DÉCOUVRIR LES GESTES DES DIFFÉRENTES PRATIQUES SPORTIVES *RESPECTER LES RÈGLES DE CHAQUE ACTIVITÉ SPORTIVE	*TOURNOI MULTISPORTS *TIR À L'ARC	*LES ENFANTS ÉCHANGENT SUR LES DIFFÉRENTES PRATIQUES SPORTIVES *LES ENFANTS REJOUENT À CERTAINES ACTIVITÉS	2 DISCUSSIONS  6 MOMENTS DE JEUX				

OBJECTIFS DU PROJET EDUCATIF DE TERRITOIRE	INTENTIONS EDUCATIVES DE L'ASSOCIATION VILLE AUVERGNE	OBJECTIFS GÉNÉRAUX	OBJECTIFS OPÉRATIONNELS	LES MOYENS	LES CRITÈRES (CELA SE VERRA EN OBSERVANT...)	INDICATEURS (MINIMUM)				COMMENTAIRE
	PERMETTRE A L'ENFANT DE S'ÉPANOUIR	*RENDRE L'ENFANT AUTONOME	<p>*S'HABILLER SEUL</p> <p>*GÉRER LEURS AFFAIRES</p> <p>*SUIVRE UN RYTHME DE GROUPE ET DE VIE QUOTIDIENNE</p> <p>*S'OCCUPER DURANT LES TEMPS LIBRES</p>	<p>*PAR SA GESTION DU LINGE PROPRE/SALE</p> <p>*PAR LA PRÉPARATION DE SES AFFAIRES, DE SES PRODUITS D'HYGIÈNE, PAR SA SERVIETTE</p> <p>*PAR LA MISE EN PLACE DES TABLES, PAR PASSER LE BALAI DANS LES CHAMBRES OU DANS LES SALLES COMMUNES</p> <p>*PAR DES JEUX DE SOCIÉTÉ, PAR LES ATELIERS MIS EN PLACE À CET EFFET, CUISINER, DESSINER...</p>	<p>*AU MOMENT DE L'INVENTAIRE DE SORTIE RELEVER LE NOMBRE DE VALISES OÙ LE SAC DE LINGE SALE A ÉTÉ REMPLI</p> <p>*COMBIEN D'ENFANTS ONT DIT JE NE SAIS PAS QUOI FAIRE DURANT LES TEMPS LIBRES?</p> <p>*NOMBRE DE FOIS OÙ LE BALAI A ÉTÉ PASSÉ PAR LES ENFANTS</p> <p>*COMBIEN D'ENFANTS AVONS NOUS ACCOMPAGNÉ SUR LE TEMPS DE DOUCHE?</p>	<p>*10 VALISES COMPORTAIENT UN SAC DE LINGES SALES REMPLI</p> <p>*MOINS DE 5 ENFANTS ONT DIT QU'ILS NE SAVAIENT PAS QUOI FAIRE DURANT LES TEMPS LIBRES</p> <p>*AU MOINS 10 FOIS LE BALAI A ÉTÉ PASSÉ PAR LES ENFANTS</p> <p>*MOINS DE 5 ENFANTS ONT ÉTÉ ACCOMPAGNÉS DANS LA PRISE DE LA DOUCHE</p>				

OBJECTIFS DU PROJET EDUCATIF DE TERRITOIRE	INTENTIONS EDUCATIVES DE L'ASSOCIATION VILLE AUVERGNE	OBJECTIFS GÉNÉRAUX	OBJECTIFS OPÉRATIONNELS	LES MOYENS	LES CRITÈRES (CELA SE VERRA EN OBSERVANT...)	INDICATEURS (MINIMUM)				COMMENTAIRE
	PERMETTRE A L'ENFANT DE S'ÉPANOUIR	S'ÉPANOUIR AU SEIN D'UN GROUPE	<p>*Avoir un esprit d'équipe</p> <p>*Mettre en place la coopération</p>	<p>*Par des jeux de société de coopération</p> <p>*Par des jeux extérieur/intérieur</p> <p>*Par des veillées</p> <p>*Par des ateliers en groupe</p> <p>*Par des sports où l'on doit faire attention à l'autre</p> <p>*Par le service à table</p>	<p>*Nombre de jeux de société de coopération utilisés</p> <p>*Nombre de fois où les jeux extérieur/intérieur ont été mis en place</p> <p>*Nombre d'ateliers manuels</p> <p>*Nombre d'enfants qui n'ont pas pu se servir comme ils le désiraient</p>	<p>*Au minimum 4 jeux de société de coopération utilisés</p> <p>*Au minimum 3 jeux extérieur/intérieur</p>				